

## **CYNGOR SIR Ceredigion**

<b>Adroddiad i'r:</b>	<b>Cabinet</b>
<b>Dyddiad y Cyfarfod:</b>	<b>05.10.2021</b>
<b>Teitl:</b>	<b>Papur sefyllfa ar ffosffadau ar gyfer y Cynllun Datblygu Lleol</b>
<b>Pwrpas yr Adroddiad:</b>	<b>Hysbysu'r Cabinet ynghylch y goblygiadau o ran lefelau ffosffadau yn nalgylch ardal cadwraeth arbennig Afon Teifi ar gyflwyno'r Cynllun Datblygu Lleol newydd.</b>
<b>I:</b>	<b>BENDERFYNU ARNO</b>
<b>Portffolio Cabinet ac Aelod Cabinet:</b>	<b>Y Cyngorydd Rhodri Evans, Economi ac Adfywio</b>

Ym mis Ionawr 2021, cyhoeddodd Cyfoeth Naturiol Cymru dystiolaeth am lefelau ffosffadau mewn ardaloedd cadwraeth arbennig afonol yng Nghymru (gan gynnwys Afon Teifi yng Ngheredigion) ynghyd â datganiad sefyllfa/canllawiau cynllunio interim a ddiweddarwyd ym mis Mai 2021.

Mae'r adroddiad hwn yn rhoi trosolwg o ganllawiau Cyfoeth Naturiol Cymru a'r goblygiadau o ran y Cynllun Datblygu Lleol cyfredol, a'r un newydd. Mae'n amlinellu rhai opsiynau pwysig i'r Cabinet eu hystyried gyda golwg ar ddod o hyd i'r ffordd ymlaen gan gofio y bydd goblygiadau i'r amserlen wrth baratoi'r Cynllun. Mae goblygiadau posibl i'r sefyllfa yn gorfforaethol ac o ran polisi ar gyfer datblygiad gofodol ac effeithiau posibl ar ardaloedd trefol a gwledig Ceredigion.

Mae Cyfoeth Naturiol Cymru wedi cyflwyno 'cyngor cynllunio interim' i osgoi dirywiad pellach mewn capasiti amgylcheddol sy'n ymwneud â dalgylch Afon Teifi. Y Cyngor, fel yr Awdurdod Cynllunio Lleol, yw'r awdurdod cymwys fel a ddiffinnir yn y Rheoliadau Cynefinoedd ac mae'n ofynnol ei fod yn ystyried y cyngor a roddir gan Gyfoeth Naturiol Cymru (ymgynghorai statudol) wrth wneud penderfyniadau cynllunio ar ddatblygiadau unigol a'r Cynllun Datblygu Lleol fel ei gilydd. Dylai pob Cynllun Datblygu Lleol gael ei sgrinio i bennu a yw unrhyw bolisi yn debygol o gael effaith arwyddocaol ar yr ardaloedd cadwraeth arbennig.

Mae'r goblygiadau o ran y Cynllun Datblygu Lleol cyfredol fel a ganlyn:

- Mae ffosffadau'n effeithio ar 50% o Ganolfannau Gwasanaethau Trefol a 14% o Ganolfannau Gwasanaethau Gwledig.
- Cyfanswm arwynebedd y tir yr effeithir arno - 806km<sup>2</sup> neu 44.6% o Geredigion.
- Mae 14 safle a neilltuwyd ar gyfer tai / 24% o'r holl ddyraniadau tai sy'n cyfateb i 572 o dai, y disgwylir i 114.4 ohonynt fod yn fforddiadwy, wedi'u cyfyngu.
- Effeithir ar 44 o aneddiadau cyswllt.

- 5 dyraniad cyflogaeth (28% o'r holl ddyraniadau cyflogaeth yng Ngheredigion) a 2 ddyraniad defnydd cymysg (20% o'r cyfanswm).

Mae'r goblygiadau o ran y Cynllun Datblygu Lleol newydd fel a ganlyn:

- Mae effaith bosib ar 89 o blith 293 safle ymgeisiol (30% o'r holl safleoedd a gyflwynwyd).
- Bydd 3<sup>ydd</sup> galwad yn angenrheidiol yn achos safleoedd ymgeisiol a gall fod angen arnynt gynnwys tir ar gyfer mesurau lliniaru ffosffadau pan, a phryd, y bydd y mathau o dir a'r mesurau lliniaru yn hysbys.
- Bydd angen adolygu hierarchiaeth aneddiadau arfaethedig y Cynllun Datblygu Lleol newydd gan y bydd sefyllfa'r ffosffadau yn effeithio ar nifer o'r aneddiadau arfaethedig.
- Bydd angen adolygu'r Arfarniad o Gynaliadwyedd/Asesiad Amgylcheddol Strategol er mwyn ystyried y goblygiadau amgylcheddol, economaidd a chymdeithasol yn sgil effeithiau'r ffosffadau ar ddalgylch Afon Teifi.
- Bydd y Cynllun Datblygu Lleol newydd yn destun sgrinio pellach mewn perthynas â'r effaith y gallai ei gael ar yr Ardaloedd Cadwraeth Arbennig afonol, a gallai fod yn angenrheidiol i bob dyraniad datblygu ymgymryd ag Asesiad Priodol llawn a allai arwain at effeithio ar gorff dŵr yr ardal cadwraeth arbennig.
- Bydd newidiadau gofodol a strategol i'r Cynllun Datblygu Lleol yn ei gwneud yn ofynnol i ddarnau allweddol o dystiolaeth fynd drwy adolygiad gan gynnwys rôl a swyddogaeth aneddiadau, opsiynau gofodol, cyflenwad tai, hyfywedd ac asesiad effaith y Gymraeg.
- Yn *Cymru'r Dyfodol: y Cynllun Cenedlaethol 2040*, dynodwyd Dyffryn Teifi yn barth twf rhanbarthol. Mae'r ardal hon wedi'i chyfyngu'n llwyr gan ffosffadau yn awr ac felly bydd angen ystyried yr anallu i fodloni'r Polisi Cenedlaethol yn yr adolygiad o'r cynllun.

Bydd angen ffactora rhyw fath o oedi yn yr amserlen wrth baratoi'r Cynllun Datblygu Lleol newydd, waeth beth fo'r opsiwn a ffefrir, oherwydd effeithiau'r sefyllfa gyda ffosffadau.

Arfarnu'r Opsiynau:

1. Cynllun 6 thref - parhau i baratoi'r cynllun, gyda'r Strategaeth a Ffefrir ddiwygiedig yn adlewyrchu'r dull 6 thref y cytunwyd arno'n flaenorol. Byddai risgiau arwyddocaol wrth ddyrannu mewn ardaloedd yr effeithir arnynt gan ffosffadau - ni fyddai'r Cynllun Datblygu Lleol yn medru dangos y gallu i gyflenwi mewn archwiliad, a byddai'n debygol o fethu profion cadernid.
2. Dull goddefol - oedi dros dro y gwaith paratoi ar y Cynllun Datblygu Lleol hyd nes y cytunir ar wybodaeth bellach, tystiolaeth a mesurau lliniaru. Mae'r Cynllun Mabwysiedig yn ei le ac nid oes dyddiad pendant ar ei gyfer sy'n caniatáu i ystyriaeth gael ei rhoi i gynigion datblygu mewn ardaloedd nas effeithir arnynt gan ffosffadau. Mabwysiadwyd y dull hwn gan Awdurdodau Sir Benfro, Sir Gâr a Pharc Cenedlaethol Bannau Brycheiniog.
3. Aildrefnu Gofodol - Cychwyn ar Gynllun Datblygu Lleol newydd i ddisodli'r un blaenorol gyda Chytundeb Cyflenwi newydd a rhoi ailystyriaeth lawn i'r cynllun gan gynnwys strategaeth ofodol nad oedd yn cynnwys yr ardaloedd

hynny yr effeithiwyd arnynt gan ffosffadau. Hwn yw'r opsiwn a ffefrir o ran Llywodraeth Cymru. Byddai'n golygu, fodd bynnag, na allem yn y tymor canol ddyrannu unrhyw dir cyflogaeth neu ar gyfer tai yn y dyfodol yn nalgylch Afon Teifi.

Mewn gwirionedd, mae risgiau'n gysylltiedig â phob opsiwn ac mae'r adroddiad yn archwilio'r rhain yn fanylach. Fodd bynnag, byddai'n wastraff tebygol ar adnoddau'r Cyngor i barhau gydag opsiwn 1 - cynllun yn ôl pob golwg a fyddai'n methu mewn archwiliad gan na fyddem yn gallu dangos bod modd ei gyflenwi ac yn codi cwestiynau ynghylch ei gadernid. Ymddengys mai opsiwn 2 yw'r dewis a ffefrir yn rhanbarthol gan ei fod yn caniatáu amser i archwilio'r data a'r dystiolaeth sy'n dod i'r amlwg ac ailystyried ein hopsiynau wrth i ni ddeall mwy am ddulliau lliniaru. Byddai hefyd yn caniatáu amser i ddatblygu Bwrdd Rheoli Maethynnau a Chynllun Rheoli Maethynnau cysylltiedig ar gyfer Afon Teifi. Er y byddai opsiwn 3 yn cyflwyno cynllun mewn modd amserol, byddai'n cyfeirio'r rhan fwyaf o'r twf angenrheidiol ledled y sir i nifer llawer llai o ganolfannau gwasanaethau a byddai cwestiynau o hyd ynghylch cadernid y cynllun os nad yw'n bodloni anghenion cyfran sylweddol o boblogaeth y sir. Gallai hefyd gael ymraniadau gwleidyddol yn lleol gan y byddai'n mabwysiadu dull gwahanol i'n model traddodiadol o 6 thref. Felly, argymhellir bod oedi amhenodol yn cael ei roi ar ddewis 2 i ganiatáu amser i wyddoniaeth a thystiolaeth gryfhau, i ddulliau lliniaru ddatblygu ac i geisio cael datrysiadau lleol.

**A gwblhawyd Asesiad Effaith Integredig? Os na, nodwch pam**

Do.  
Fersiwn Gymraeg i ddilyn

**Llesiant Cenedlaethau'r Dyfodol:**

**Crynodeb:**

**Hirdymor:**

**Cydweithio:**

**Cynnwys:**

**Atal:**

**Integreiddio:**

<b>Argymhelliad/Argymhellion:</b>	<b>Fod Cabinet yn argymell fod y Cyngor cytuno ar oedi dros dro, am gyfnod amhenodol am nawr, ar gyfer mabwysiadu'r cynllun datblygu lleol newydd.</b>
<b>Rheswm dros y penderfyniad:</b>	<p><b>Caniatáu i fwy o waith gael ei wneud ar y sefyllfa ffosffadau i gasglu data a thystiolaeth ac i lunio datrysiadau lliniaru.</b></p> <p><b>Sicrhau bod y cynllun newydd yn bodloni'r profion cadernid, bod modd ei gyflenwi a'i fod yn addas i'r diben.</b></p>
<b>Trosolwg a Chraffu:</b>	Mae'r adroddiad wedi'i gyflwyno i'r Gweithgor Cynllun Datblygu Lleol a'r Grŵp Gorchwyl a Gorffen Rheoli Datblygu a chytunwyd yn unfrydol yn y ddau grŵp mai opsiwn 2 oedd yr unig ddewis realistig.
<b>Fframwaith Polisi:</b>	Cynllun Datblygu Lleol Ceredigion 2007-2022 a Chynllun Datblygu Lleol Ceredigion Newydd 2018-2033.
<b>Blaenoriaethau Corfforaethol:</b>	<p>Blaenoriaeth Gorfforaethol 1 - Hybu'r Economi</p> <p>1.1 Hyrwyddo a darparu cyfleoedd cyflogaeth i ddinasyddion Ceredigion.</p> <p>1.3 Datblygu Seilweithiau ar gyfer yr 21<sup>ain</sup> Ganrif ar draws y sir.</p> <p>Blaenoriaeth Gorfforaethol 2 - Buddsoddi yn Nyfodol y Bobl</p> <p>2.4 Hybu a hwyluso diwylliant a hunaniaeth ddwyieithog unigryw a bywiog Ceredigion.</p> <p>Blaenoriaeth Gorfforaethol 3 - Galluogi Cydnerthedd Unigolion a Theuluoedd</p> <p>3.1 Hyrwyddo llesiant unigolion a theuluoedd o fewn cartrefi diogel, fforddiadwy a hygyrch.</p> <p>Blaenoriaeth Gorfforaethol 4 - Hyrwyddo Cydnerthedd Amgylcheddol a Chymunedol</p> <p>4.1 Ymgysylltu'n weithredol mewn rhaglenni i ddelio ag effeithiau newid hinsawdd.</p> <p>4.2 Gwella'r seilwaith i hwyluso datblygiadau yn y dyfodol er mwyn ateb anghenion cymunedau</p> <p>4.3 Helpu a chynorthwyo cymunedau i fod yn fwy hunangydnerth.</p>
<b>Goblygiadau Cyllid a Chaffael:</b>	Mae Cynlluniau Datblygu Lleol yn gostus i'w cynhyrchu felly byddai goblygiadau ariannol yn gysylltiedig â pharhau â chynllun a fyddai'n debygol o fethu mewn archwiliad. Bydd goblygiadau ariannol hefyd yn gysylltiedig ag oedi'r cynllun gan y byddai'n ymestyn yr amser y byddai'n cymryd i gyflenwi cynllun.

<b>Goblygiadau Cyfreithiol:</b>	Mae dyletswydd ar yr awdurdod i baratoi Cynllun Datblygu Lleol. Fodd bynnag, mae Llywodraeth Cymru yn ymwneud â cheisio cael datrysiadau i'r mater ac wedi cefnogi awdurdodau cyfagos gan bennu mai oedi amhenodol yw'r datrysiad mwyaf synhwyrol.
<b>Goblygiadau Staffio:</b>	Dim
<b>Goblygiadau Eiddo/Asedau:</b>	Dim
<b>Risg/Risgiau:</b>	Fel a amlinellir yn yr adroddiad
<b>Pwerau Statudol:</b>	
<b>Papurau Cefndir:</b>	Papur Sefyllfa ar Ffosffadau
<b>Atodiadau:</b>	Dim
<b>Swyddog Arweiniol Corfforaethol:</b>	Russell Hughes-Pickering
<b>Swyddog Adrodd:</b>	Sarah Groves- Phillips
<b>Dyddiad:</b>	10-09-2021

# Papur Sefyllfa - Ffosffadau



## **Cynnwys**

<b>Cyflwyniad a Diben .....</b>	<b>4</b>
Proses a Llinell Amser .....	4
<b>Crynodeb o'r Materion Presennol.....</b>	<b>5</b>
Cyngor interim Cyfoeth Naturiol Cymru ar gyfer ceisiadau cynllunio o fewn dalgyldioedd Ardaloedd Cadwraeth Arbennig (ACAOedd) afon (cyhoeddwyd Ionawr 2021).....	5
Gwaith Trin Dŵr Gwastraff (GTDG).....	7
<b>Goblygiadau ar gyfer y CDLI Cyfredol .....</b>	<b>9</b>
Yr Hierarchaeth Aneidiadau .....	9
Preswyl: Neilltuadau .....	10
Preswyl: Cydrannau eraill y cyflenwad tai.....	13
Neilltuadau Cyflogaeth.....	14
Neilltuadau Defnydd Cymysg .....	15
<b>Goblygiadau ar gyfer y CDLI Amnewid .....</b>	<b>16</b>
Safleoedd Ymgeisiol .....	16
Yr Hierarchaeth Aneidiadau .....	16
Arfarniad Cynladwyedd / Asesiad Amgylcheddol Strategol .....	20
Asesiad Rheoliadau Cynefinoedd .....	21
Lliniaru a Datrysiadau eraill .....	21
<b>Arfarniad o'r Dewisiadau .....</b>	<b>23</b>
Trosolwg .....	23
Amserlenni .....	23
<b>Datrysiadau Technegol Posibl a Dulliau Gweithredu sy'n Seiliedig ar Bolisi ..</b>	<b>30</b>
Pwysigrwydd nodi datrysiadau .....	30
Datrysiadau Technegol.....	33
<b>Camau Nesaf .....</b>	<b>36</b>
Tymor Byr/Canolig.....	36
Tymor Hwyl .....	37

## Cyflwyniad a Diben

### Proses a Llinell Amser

Mae paratoi'r CDLI Amnewid (CDLla) yn adlewyrchu cyfrifoldebau statudol y Cyngor dan Ddeddf Cynllunio a Phrynu Gorfodol 2004 – gan nodi polisïau a chynigion ynghylch datblygiad a defnydd tir ar gyfer Ceredigion yn ystod y cyfnod tan 2033. Cymeradwywyd Cytundeb Cyflenwi (CC) diwygiedig mewn perthynas â'r CDLla gan Weinidogion Cymru ym mis Mawrth 2020, yn union cyn y cyfnod clo cenedlaethol. O ganlyniad i'r amseriad a'r hysbysiad dilynol gan Lywodraeth Cymru i stopio ymgynghoriadau ffurfiol am y CDLla ac i ganolbwyntio ar dystiolaeth gefndirol, mae'r CC cymeradwy cyfredol yn afraid a bydd gofyn cael CC amnewid pan fydd y gwaith yn ailgychwyn yn ffurfiol.

Yn ystod mis Ionawr 2021, roedd swyddogion yn bwrw ymlaen gyda'r gwaith ar dystiolaeth gefndirol – sef y gwaith o baratoi tystiolaeth ynghylch newidiadau a welwyd yn ddiweddar i brisiau tai a'r effaith ar newidiadau poblogaeth yn y sir. Fodd bynnag, ar 21 Ionawr 2021, cyhoeddodd Cyfoeth Naturiol Cymru (NRW) dystiolaeth ynghylch lefelau ffosffadau ar gyfer Ardaloedd Cadwraeth Arbennig (ACAOedd) afonol yng Nghymru (gan gynnwys afon Teifi). Roedd canllawiau/datganiadau sefyllfa cynllunio yn cydfynd â'r dystiolaeth hon<sup>1</sup>. Ni ddylid drysu rhwng hyn a Rheoliadau Adnoddau Dŵr (Rheoli Llygredd Amaethyddol) (Cymru) 2021, er y cynghorir partïon y mae ganddynt ddiddordeb i ystyried y rhain hefyd er mwyn datblygu darlun cyflawn y tu hwnt i'r CDLI ei hun (gweler Adran 5 y Papur hwn).

Mae'r Papur hwn yn cynnig trosolwg o ganllawiau NRW a'u goblygiadau ar gyfer y CDLla. Mae'n cyflwyno rhai dewisiadau ar lefel uchel y bydd Aelodau yn dymuno cymeradwyo'r cam o'u harchwilio ymhellach gan swyddogion, gyda'r nod o geisio sicrhau ffordd ymlaen. Yr unig beth sy'n sicr ar yr adeg hon yw y bydd goblygiadau ar gyfer yr amserlen er mwyn paratoi'r Cynllun. Dylid darllen y Papur hwn gyda'r wybodaeth bod y sefyllfa yn esblygu yn gyson wrth i wybodaeth newydd ddod i'r amlwg. Ystyrir bod gofyn adrodd am y mater oherwydd ei oblygiadau y gallent fod yn rhai arwyddocaol ar gyfer



Cyngor Sir Ceredigion – Cynllun Datblygu Lleol – Gorffennaf 2021  
polisi ac ar lefel gorfforaethol – yn fwyaf nodedig o ran goblygiadau gofodol a'r  
effaith bosibl yng nghefn gwlad Ceredigion.

## **Crynodeb o'r Materion Presennol**

### **Cyngor interim Cyfoeth Naturiol Cymru ar gyfer ceisiadau cynllunio o fewn dalgylchoedd Ardaloedd Cadwraeth Arbennig (ACAoedd) afon (cyhoeddwyd Ionawr2021).**

Nodweddir Ceredigion gan ei nodweddion amgylcheddol cyfoethog ac mae'n gartref i nifer o ardaloedd a nodweddion sy'n rhai dynodedig oherwydd eu pwysigrwydd amgylcheddol, gan gynnwys Ardaloedd Cadwraeth Arbennig (ACA) afonol Afon Teifi.


Yn dilyn tystiolaeth newydd am effeithiau amgylcheddol ffosffadau mewn cyrsiau dŵr, mae Cyfoeth Naturiol Cymru (NRW) wedi asesu'r 9 SAC afonol yng Nghymru. Cadarnhaodd yr asesiad hwn a oedd yn seiliedig ar dargedau llymach ar gyfer ansawdd dŵr cyrsiau dŵr bod achosion o dorri amodau ynghylch lefelau ffosfforws yn eang o fewn ACA afonydd yng Nghymru, a bod dros 60% o gyrrff dŵr yn methu cyflawni'r targedau heriol.

O ganlyniad i'r methiant hwn, mae NRW wedi cyhoeddi 'cyngor cynllunio interim' er mwyn osgoi gwaethygu pellach o ran y capasiti amgylcheddol. Mae'r 'cyngor' hwn yn ymwneud â phob ACA Afonol y mae eu dalgylchoedd yn ymestyn i Geredigion, sef Afon Teifi. Fel Awdurdod Cynllunio Lleol (ACLI), mae gofyn i'r Cyngor ystyried y cyngor a roddir gan NRW wrth wneud penderfyniadau cynllunio (ar gyfer datblygiadau unigol a Chynlluniau Datblygu Lleol (CDLI)). O ganlyniad, bydd angen i unrhyw ddatblygiad arfaethedig yn nalgylch yr afon a allai gynyddu lefelau ffosffadau ddangos tystiolaeth glir o'r ffaith y gall y datblygiad ddangos niwtraled neu welliant ffosffadau yn ei ddyluniad a/neu ei gyfraniad i'r corff dŵr. Yn y rhan fwyaf o achosion, bydd y gallu i gysylltu â'r system garthffosiaeth gyhoeddus yn gyfyngedig, a bydd gofyn darganfod datrysiad amgen. Bydd y gofyniad hwn o ran ystyriaethau draenio yn effeithio ar yr holl ddatblygiad sy'n cynyddu cyfanswm neu grynodiad dŵr gwastraff.

Mae Ffigur 1 yn cynnwys map sy'n dangos dalgylchoedd yr afonydd yng Ngheredigion.



**Cyngor Sir Ceredigion**  
**Ceredigion County Council**

Neuadd Cyngor Ceredigion, Penmôrfa,  
 Aberaeron, Ceredigion SA46 0PA  
 Ffôn/Tel. 01545 570831




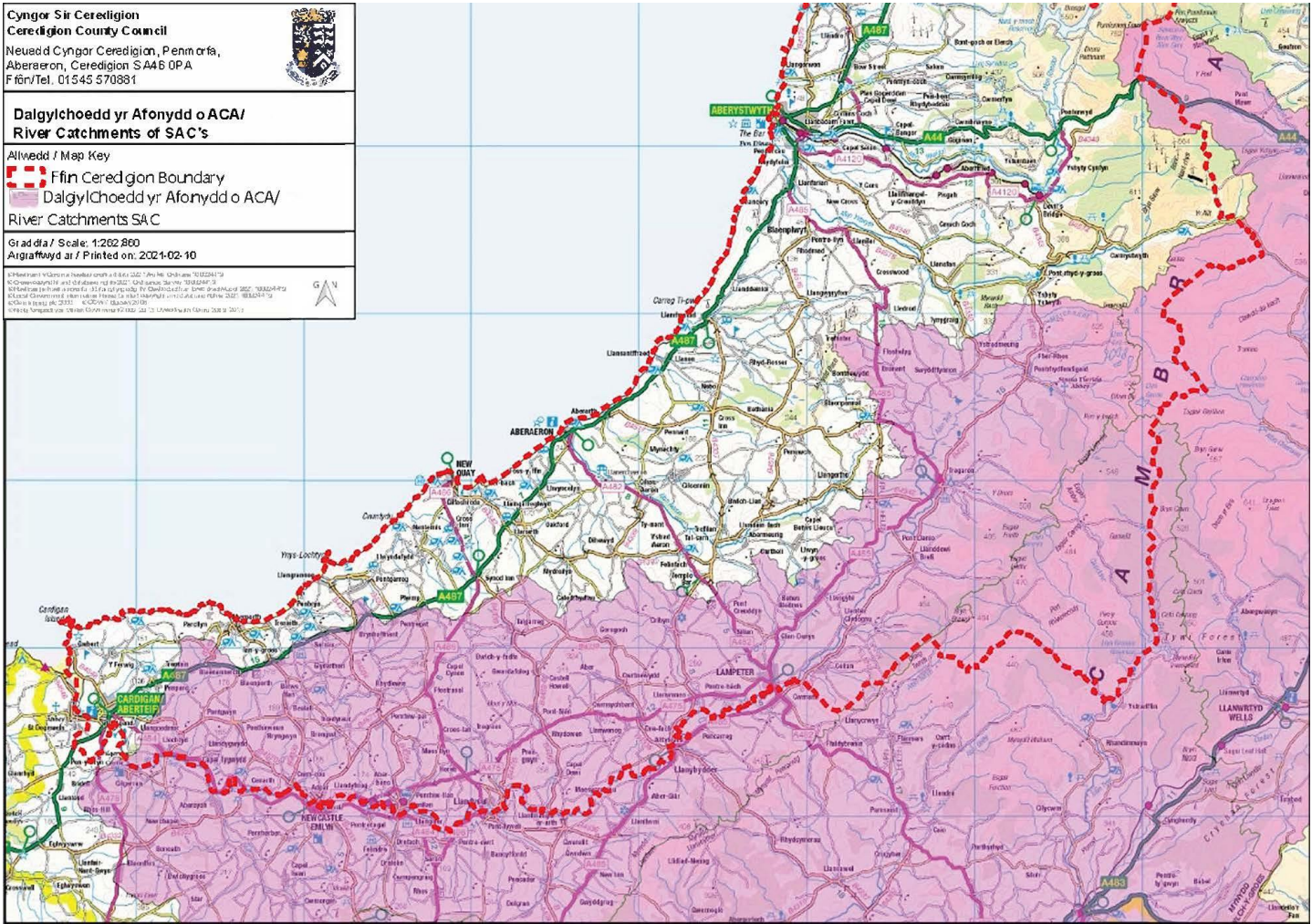
**Dalgylchoedd yr Afonydd o ACA/  
 River Catchments of SAC's**

Allwedd / Map Key

-  Ffin Ceredigion Boundary
-  Dalgylchoedd yr Afonydd o ACA/  
River Catchments SAC

Graddfa / Scale: 1:202 200  
 Argraffwyd ar / Printed on: 2021-02-10

© Crown Copyright and the Ordnance Survey (OS) 2021. All Rights Reserved. This map is published under the Creative Commons Attribution-NonCommercial-ShareAlike license. For more information, please visit: <https://creativecommons.org/licenses/by-nc-sa/4.0/>

**Ffigwr 1: Ardal Dalgylch ACA Afon Teifi yng Ngheredigion**

Cyngor Sir Ceredigion – Cynllun Datblygu Lleol – Gorffennaf 2021  
Mae gofyn rhoi ystyriaeth arwyddocaol i gynigion draenio ar gyfer datblygiadau yn y dalgylchoedd hyn.

Mae NRW wedi darparu [cyngor cynllunio interim i ddatblygwyr](#). Mae'r canllawiau yn cynnwys amlinelliad o'r math o ddatblygiad sy'n annhebygol o gael effaith ar lefelau ffosffadau yn y cyrsiau dŵr.

Gellir gweld gwybodaeth bellach a manylach hefyd [ar wefan NRW yn uniongyrchol](#).

Mae nodyn cyngor NRW yn amlinellu, pan nad yw cais cynllunio sydd o fewn dalgylchoedd Afon Teifi yn gallu dangos tystiolaeth o'r ffaith y byddai'r cynnig ar gyfer datblygiad yn arwain at niwtraled neu welliant o ran ffosffadau, yn anffodus, ni fyddai'r Awdurdod Cynllunio Lleol yn gallu cefnogi'r cais. Mae hyn yn adlewyrchu'r effaith annerbyniol ar ansawdd dŵr yr afonydd a ddynodir yn ACA mewn ffordd sensitif. Mae gan hyn oblygiadau ar gyfer polisïau a chynigion y Cynllun Datblygu Lleol hefyd (gan gynnwys safleoedd a neilltuwyd).

Mae swyddogion yn gweithio ar ddeall goblygiadau llawn canllawiau NRW ar gyfer ceisiadau cynllunio cyfredol a chynnydd y CDLla. Rhaid i'r Cyngor sicrhau na fydd cynigion datblygu yn niweidio capasiti amgylcheddol ein cyrsiau dŵr. Yn ogystal, mae swyddogion yn cydweithio gydag NRW i ddeall y materion ehangach a nodi'r ffordd ymlaen ar gyfer yr holl gynigion, er mwyn darganfod datrysiadau sy'n cydymffurfio gyda gofynion y cyngor cynllunio interim newydd.

## **Gwaith Trin Dŵr Gwastraff (GTDG)**

Mae'r sefyllfa o ran hawlenni ffosffadau GTDG fel a ganlyn.

Ceir hawlenni ffosffadau cyfredol yn: Llanddewi Brefi.

Nid yw Cynllun Rheoli Asedau 2020-2025 (AMP7) Dŵr Cymru Welsh Water (DCWW) yn cynnwys unrhyw welliannau Ffosffadau a gynlluniwyd yng Ngheredigion.

O ran rhaglenni buddsoddi yn y dyfodol, mae gan DCWW raglen dau AMP y cytunwyd arnynt (h.y., AMP7 ac AMP8) gydag NRW. Fodd bynnag, er bod cynnwys AMP7 yn hysbys, nid yw'r cynlluniau i'w cynnwys yn AMP8 wedi cael eu cwblhau eto. Fodd bynnag, deallir bod posibilrwydd y caiff hawlen ffosffadau ei chyflwyno yn Nhregaron. Deallir bod Rhaglenni Amgylchedd

Cyngor Sir Ceredigion – Cynllun Datblygu Lleol – Gorffennaf 2021  
Cenedlaethol (NEP) NRW yn llywio lleoliad GTDGs lle y bydd gofyn cyflwyno  
neu dynhau hawlenni ffosffadau.

Gosodir terfyn hawlen ffosffadau ar wahanol GTDG DCWW gan y Rheolydd  
Amgylcheddol (NRW yng Nghymru) ac yn ei hanfod, mae'n mynnu bod  
DCWW yn sicrhau eu bod yn tynnu ffosffadau o ddŵr gwastraff er mwyn  
bodloni'r terfyn hwnnw. Asesir hawlenni ffosffadau ar sail cyfartaledd o'r holl  
ganlyniadau ffosffadau yn ystod cyfnod treigl o 12 mis. Y dull nodweddiadol er  
mwyn tynnu ffosfforws o GTDG yw cyflwyno dosio fferig (haearn) a 'stripio'r'  
ffosffadau – mae'r fferig yn adweithio gyda'r ffosffadau ac yn ffurfio  
gwaddodion solet, y byddant yn cael eu gwaredu wedi hynny trwy danc  
gwaelodi.

Gellir dod i'r casgliad bod y materion a wynebwr yn rhai sy'n ymwneud â  
seilwaith yn ogystal â rhai amgylcheddol yn hyn o beth. Mae'n fframio'r  
drafodaeth hefyd gydag ymwybyddiaeth o rôl ehangach sefydliadau aml-  
asiantaeth – e.e., DCWW ac NRW ac yn hyn o beth, ni fydd y Cyngor yn gallu  
rhoi sylw i'r mater hwn ar ei ben ei hun.

## Goblygiadau ar gyfer y CDLI Cyfredol

### Yr Hierarchaeth Aneddiadau

Ar hyn o bryd, effeithir ar yr aneddiadau canlynol gan Ffosffadau:

**Tabl 1: Aneddiadau CDLI yr effeithir arnynt yn ôl GTDG (statws Coch Melyn Gwyrdd):**

Categori / Hierarchaeth Anheddiad CDLI	GTDG gyda gweithgarwch stripio ffosffadau yn ei le yn barod a thrwydded gyfredol	GTDG gyda gwelliannau stripio ffosffadau wedi'u cynllunio yn CRhA 7 (2020-2025)	GTDG gyda gwelliannau stripio ffosffadau wedi'u cynllunio yn CRhA 8 (2026-2030)	GTDG heb weithgarwch Stripio Ffosffadau yn ei le nac wedi cael ei gynllunio
Canolfannau Gwasanaeth Trefol			Tregaron	Llandysul Llanbedr Pont Steffan Castellnewydd Emlyn (Adpar)
Canolfannau Gwasanaeth Gwledig				Cenarth Pontrhydfendigaid
Aneddiadau Cysylltiedig	Llanddewi Brefi			Aber-banc Alltyblaca Betws Bledrws Betws Ifan Beulah Blaenannerch Blaen-porth Brongest Bronant Bryn-gwyn Brynhoffnant Capel Dewi (DE) Cellan/Fishers Arms Coed-y-bryn Cribyn Croes-lan Cwm-cou Cwrtnewydd Dre-fach Ffostrasol Gors-goch Henllan/Trebedw Highmead Horeb Llandyfriog Llandygwydd Llangybi Llanwnnen Llechryd

Categori / Hierarchaeth Anheddiad CDLI	GTDG gyda gweithgarwch stripio ffosffadau yn ei le yn barod a thrwydded gyfredol	GTDG gyda gwelliannau stripio ffosffadau wedi'u cynllunio yn CRhA 7 (2020-2025)	GTDG gyda gwelliannau stripio ffosffadau wedi'u cynllunio yn CRhA 8 (2026-2030)	GTDG heb weithgarwch Stripio Ffosffadau yn ei le nac wedi cael ei gynllunio
				Maesymeillion Penrhiw-llan Pentre-llwyn Plwmp Pren-gwyn Rhyd Lewis / Hawen Rhydowen Sarnau Silian Talgarreg Tan-y-groes Ystradmeurig

Felly, mae ffosffadau yn effeithio ar 50% o USCs ac 14% o RSCs yn y CDLI cyfredol. Mae cyfanswm y tir yng Ngheredigion yr effeithir arno gan Ffosffadau yn cyfateb ag 806 cilomedr sgwâr neu 44.6%

### Preswyl: Neilltuadau

Effeithir ar gyfanswm o 14 o safleoedd tai (24% o'r holl neilltuadau tai yn y sir). Mae'r rhan fwyaf o'r materion yn effeithio ar Ganolfannau Gwasanaeth Trefol a Gwledig (USC ac RSC), fel y cânt eu diffinio yn strategaeth y CDLI cyfredol. Mae hyn yn cyfateb â swm o 572 o dai a neilltuwyd, y disgwyliwyd i 114.4 ohonynt fod yn gartrefi fforddiadwy.

**Tabl 2: Safleoedd y Neilltuwyd Tai iddynt yn y CDLI yn Nalgylch ACA Afon Teifi**

<b>Cyfeirnod y Safle a Neilltuwyd</b>	<b>Enw'r Safle</b>	<b>Enw'r Anheddiad</b>	<b>Ardal_Ha</b>	<b>Nifer y Tai</b>	<b>Nifer y Tai Fforddiadwy</b>
H0401	Tir gyferbyn â Pharc y Trap, Adpar	Adpar	2.69	35	7
H0501	Hen ysgol Gynradd Llanbedr Pont Steffan	Llanbedr Pont Steffan	0.65	12	2.4
H0502	Safle y tu ôl Ffynnon Bedr	Llanbedr Pont Steffan	0.81	20	4
H0503	Safle ar gornel Heol y Wîg	Llanbedr Pont Steffan	0.57	9	1.8
H0504	Heol y Wîg	Llanbedr Pont Steffan	4.52	90	18
H0505	Tir gerllaw Maes-y-deri	Llanbedr Pont Steffan	4.2	105	21
H0601	Tu ôl i'r Ffawydd	Llandysul	4.85	126	25.2
H0701	Tir oddi ar Ffordd Dewi	Tregaron	1.8	36	7.2
H0702	Tir tu ôl Rhyd Y Fawnog	Tregaron	1.52	38	7.6
H1101	Tir oddi ar Ystad Spring Meadow	Cenarth	0.37	7	1.4
H1102	Gogledd-ddwyrain o	Cenarth	0.79	17	3.4

Cyngor Sir Ceredigion – Cynllun Datblygu Lleol – Gorffennaf 2021

<b>Cyfeirnod y Safle a Neilltuwyd</b>	<b>Enw'r Safle</b>	<b>Enw'r Anheddiad</b>	<b>Ardal_Ha</b>	<b>Nifer y Tai</b>	<b>Nifer y Tai Fforddiadwy</b>
	Ysgol Cenarth				
H1103	Tir wrth ac i'r gogledd-ddwyrain o Tegfan	Cenarth	0.86	14	2.8
H2001	Dolwerdd	Pontrhydfendigaid	1.76	44	8.8
H2002	Tir gerllaw Rock House	Pontrhydfendigaid	0.77	19	3.8
<b>Cyfanswm</b>			<b>26.16</b>	<b>572</b>	<b>114.4</b>



**Preswyl: Cydrannau eraill y cyflenwad tai**

Yn ogystal â'r USCs a'r RSCs a restrir uchod, effeithir ar nifer o Aneddiadau Cysylltiedig hefyd ac yn unol â Pholisi S04, nid oes ganddynt unrhyw gapasiti sy'n weddill ac maent yn rhedeg ar sail minws 75 uned ar hyn o bryd (sylwer bod rhif -75 oherwydd bod yr aneddiadau hyn eisoes wedi mynd y tu hwnt i'w lwfans o fewn y CDLI (2007-2022) gymaint â 75 o unedau erbyn Ebrill 2021).

**Tabl 3: Aneddiadau Cysylltiedig CDLI o fewn Dalgylch ACA Afon Teifi**

<b>Enw'r Anheddiad Cysylltiedig</b>	<b>Enw Grŵp yr Anheddiad</b>	<b>Unedau sy'n Weddill</b>
Blaenannerch	Aberporth / Parc-llyn	4
Brynhoffnant	Aberporth / Parc-llyn	-2
Sarnau	Aberporth / Parc-llyn	-17
Blaen-porth	Aberporth / Parc-llyn	3
Tan-y-groes	Aberporth / Parc-llyn	-2
Llechryd	Aberteifi	-12
Llandygydd	Cenarth	2
Cribyn	Felin-fach/ Ystrad Aeron	-5
Betws Bledrws	Llanbedr Pont Steffan	4
Cellan/Fishers Arms	Llanbedr Pont Steffan	3
Cwrtnewydd	Llanbedr Pont Steffan	1
Drefach	Llanbedr Pont Steffan	-4
Gors-goch	Llanbedr Pont Steffan	-2
Llangybi	Llanbedr Pont Steffan	5
Llanwnnen	Llanbedr Pont Steffan	-17
Llwyn-y-groes	Llanbedr Pont Steffan	3
Silian	Llanbedr Pont Steffan	3
Aber-banc	Llanbedr Pont Steffan	-25
Coed-y-bryn	Llanbedr Pont Steffan	-2

Cyngor Sir Ceredigion – Cynllun Datblygu Lleol – Gorffennaf 2021

<b>Enw'r Anheddiad Cysylltiedig</b>	<b>Enw Grŵp yr Anheddiad</b>	<b>Unedau sy'n Weddill</b>
Croes-lan	Llandysul	10
Henllan/Trebedw	Llandysul	-7
Horeb	Llandysul	-4
Maesymeillion	Llandysul	-4
Pren-gwyn	Llandysul	-1
Rhydlewis / Hawen	Llandysul	-1
Rhydowen	Llandysul	0
Talgarreg	Llandysul	-9
Capel Dewi (DE)	Llandysul	4
Ffostrasol	Llandysul	-5
Penrhiw-llan	Llandysul	-6
Pentre-llwyn	Llandysul	4
Alltyblaca	Llanybydder	0
Highmead	Llanybydder	3
Plwmp	Ceinewydd	-1
Betws Ifan	Castellnewydd Emlyn (Adpar)	-3
Beulah	Castellnewydd Emlyn (Adpar)	-4
Brongest	Castellnewydd Emlyn (Adpar)	-1
Bryn-gwyn	Castellnewydd Emlyn (Adpar)	3
Cwm-cou	Castellnewydd Emlyn (Adpar)	-4
Llandyfriog	Castellnewydd Emlyn (Adpar)	6
Pont-rhyd-y-groes	Pontrhydfendigaid	4
Ystradmeurig	Pontrhydfendigaid	1
Bronant	Tregaron	0
Llanddewi Brefi	Tregaron	0

<b>Enw'r Anheddiad Cysylltiedig</b>	<b>Enw Grŵp yr Anheddiad</b>	<b>Unedau sy'n Weddill</b>
	<b>Cyfanswm</b>	<b>-75</b>

## Neilltuadau Cyflogaeth

Ar ei gilydd, effeithir ar tua 5 neilltuad, sy'n cyfateb â 39.25 ha (28% o'r holl neilltuadau cyflogaeth yn y Sir). Lleolir pob un o fewn USCs ac RSCs.

**Tabl 4: Safleoedd a Neilltuwyd ar gyfer Cyflogaeth yn y CDLI, o fewn Dalgylch ACA Afon Teifi**

<b>Cyfeirnod y Safle a Neilltuwyd</b>	<b>Ha yr Ardal</b>	<b>Enw'r Safle</b>	<b>Enw'r Anheddiad</b>
E0501	15.94	Parc Busnes Llambed	Llanbedr Pont Steffan
E0502	1.07	Safle yr Hen Farchnad	Llanbedr Pont Steffan
E0601	6.43	Parc Menter Llandysul	Llandysul
E0602	5.13	Parc Busnes Horeb	Llandysul
E0801	10.68	Parc Aberporth	Aberporth/Parc-llyn
<b>Cyfanswm</b>	<b>39.25</b>		

Dylid nodi y caiff y broses o gyflawni cynigion cyflogaeth ar draws y Sir ei chynorthwyo trwy gyfrwng polisiâu S03 a S04, sy'n galluogi i gyfleoedd priodol heb eu neilltuo gael eu cyflwyno. Gallai cyfleoedd o'r fath gael eu heffeithio mewn ffordd niweidiol hefyd.

## Neilltuadau Defnydd Cymysg

At ei gilydd, effeithir ar tua 2 neilltuad defnydd cymysg sy'n cyfateb â 55.89 ha (20% o'r holl neilltuadau defnydd cymysg yn y Sir). Lleolir y safleoedd o fewn USC neu RSC.

**Tabl 5: Safleoedd Neilltuedig Defnydd Cymysg CDLI o fewn Dalgylch ACA Afon Teifi**

Cyngor Sir Ceredigion – Cynllun Datblygu Lleol – Gorffennaf 2021

<b>Cyfeirnod y Safle a Neilltuwyd</b>	<b>Enw'r Safle</b>	<b>Enw'r Anheddiad</b>	<b>Ha yr Ardal</b>
M0701	Prosiect Cylch Caron, tu ôl Gwesty'r Talbot	Tregaron	3.67
M0801	Maes Awyr Gorllewin Cymru, Blaenannerch	Aberporth / Parc-llyn	52.22

*\*Sylwer y gallai fod nifer o resymau pam na fydd safle a neilltuwyd yn cael ei gyflwyno, ac efallai y bydd ffosffadau yn un effaith ymhlith nifer, felly mae angen ystyried y niferoedd a nodir uchod yn y cyd-destun hwn.*

## Goblygiadau ar gyfer y CDLI Amnewid

### Safleoedd Ymgeisiol

Hyd yn hyn, fel rhan o'r gwaith o baratoi CDLIa, gwnaethpwyd 2 alwad am safleoedd ymgeisiol, ac ar hynny, cynigiwyd 293 o safleoedd ymgeisiol. Gwnaethpwyd gwaith i asesu'r safleoedd hyn yn erbyn nifer o feini prawf, fodd bynnag nid dadansoddiad penodol am Ffosffadau. O blith y safleoedd ymgeisiol a gyflwynwyd, mae'n bosibl yr effeithir ar 89 gan gyngor cynllunio NRW ynghylch ffosffadau, sy'n cyfateb â 30% o gyfanswm y cynigion ynghylch safleoedd ymgeisiol. Bydd angen cynnal 3edd galwad am safleoedd ymgeisiol a mynd yn ôl at gynigwyr safle presennol gyda holiadur penodol am Ffosffadau er mwyn canfod os neu sut y gellir bodloni canllawiau NRW.

Gallai galwad yn y dyfodol am safleoedd ymgeisiol alw am dir ar gyfer mesurau lliniaru ffosffadau pan fydd y mathau o dir sy'n ofynnol yn hysbys.

### Yr Hierarchaeth Aneddiadau

Roedd yr hierarchaeth aneddiadau ar gyfer y CDLIa yn cynnwys yr aneddiadau canlynol (amlygir y rhai yr effeithir arnynt bellach gan ffosffadau yn goch). Bydd angen adolygu'r hierarchaeth aneddiadau yn fanwl, gan ystyried dewisiadau amgen er mwyn darparu tai yn yr ardaloedd hyn.

#### **Terminoleg hierarchaeth:**

USC Canolfan Gwasanaeth Trefol

RSC Canolfan Gwasanaeth gwledig

SLS anheddiad cysylltiedig cynaliadwy

LLS anheddiad cysylltiedig mawr

LS Anheddiad cysylltiedig

Mân OMH – mân dai ar y farchnad agored

Safleoedd a neilltuwyd a WF – Safleoedd a neilltuwyd a hap-safleoedd

Pol Cen – Polisi Cenedlaethol yn unig

**Tabl 6: Hierarchaeth Aneddiadau a Gynigiwyd o fewn CDLLa, gan Amlygu'r rhai y mae Ffosffadau yn Effeithio arnynt**

Canolfan Gwasanaeth ac enw'r Anheddiad Cysylltiedig	Math o Anheddiad	Datblygiad Posibl
<b>1 Aberaeron (Llwyncelyn / Ffos-y-ffin)</b>		
Aber-arth	SLS	Mân OMH
Ciliau Aeron	SLS	Mân OMH
Pennant	LS	Pol Cen
<b>2 Aberteifi</b>		
Ferwig	SLS	Mân OMH
Gwbert	LS	Pol Cen
Llangoedmor	LS	Pol Cen
Llechryd	LLS	Safleoedd a Neilltuwyd a WF
Pen-parc	LLS	Safleoedd a Neilltuwyd a WF
<b>3 Aberystwyth /Llanbadarn Fawr /Waunfawr /Penparcau / Comins-coch / Rhydyfelin</b>		
Blaen-plwyf	SLS	Mân OMH
Capel Bangor	LLS	Safleoedd a Neilltuwyd a WF
Capel Seion	LS	Pol Cen
<del>Comins-coch</del>	Symudwyd i USC	
Goginan	LS	Pol Cen
Llanfarian	LLS	Safleoedd a

<b>Canolfan Gwasanaeth ac enw'r Anheddiad Cysylltiedig</b>	<b>Math o Anheddiad</b>	<b>Datblygiad Posibl</b>
		Neilltuwyd a WF
Llangorwen	LS	Pol Cen
<b>4 Castellnewydd Emlyn (Adpar)</b>		
Betws Ifan	LS	Pol Cen
Beulah	LS	Pol Cen
Brongest	LS	Pol Cen
Bryn-gwyn	LS	Pol Cen
Cwm-cou	LS	Pol Cen
Llandyfriog	SLS	Mân OMH
<b>5 Llanbedr Pont Steffan</b>		
Cellan/Fishers Arms	SLS	Mân OMH
Cwrtnewydd	LS	Pol Cen
Drefach / Llanwenog	LS	Pol Cen
Llangybi	SLS	Mân OMH
Llanwnnen	SLS	Mân OMH
<b>6 Llandysul</b>		
Capel Dewi (DE)	LS	Pol Cen
Coed-y-bryn	LS	Pol Cen
Croes-lan	SLS	Mân OMH
Ffostrasol	SLS	Mân OMH
Henllan/Trebedw	SLS	Mân OMH

<b>Canolfan Gwasanaeth ac enw'r Anheddiad Cysylltiedig</b>	<b>Math o Anheddiad</b>	<b>Datblygiad Posibl</b>
Horeb	Mae angen ei ystyried ymhellach	
Penrhiw-llan / Aber-banc	SLS	Mân OMH
Pentre-llwyn	LS	Pol Cen
Rhydowen / Pontsiân	LS	Pol Cen
Talgarreg	LS	Pol Cen
<b>7 Tregaron</b>		
Bronant	LS	Pol Cen
Llanddewi Brefi	SLS	Mân OMH
Llangeitho	SLS	Mân OMH
<b>8 Aberporth / Parc-llyn</b>		
Blaenannerch	LS	Pol Cen
Blaen-porth	SLS	Mân OMH
Tan-y-groes	SLS	Mân OMH
Tre-saith	LS	Pol Cen
<b>9 Bow Street</b>		
Llandre	LLS	Safleoedd a Neilltuwyd a WF
<b>10 Ceinewydd / Cross Inn</b>		
Caerwedros / Llwyndafydd	LS	Pol Cen
Maen-y-groes	LS	Pol Cen
Pentre'r-bryn / Synod Inn	LS	Pol Cen



<b>Canolfan Gwasanaeth ac enw'r Anheddiad Cysylltiedig</b>	<b>Math o Anheddiad</b>	<b>Datblygiad Posibl</b>
Plwmp	LS	Pol Cen
<b>11 Cenarth</b>		
Llandygydd	LS	Pol Cen
<b>12 Felinfach / Ystrad Aeron</b>		
Cilcennin	LS	Pol Cen
Cribyn	SLS	Mân OMH
Dihewyd	LS	Pol Cen
Talsarn	LS	Pol Cen
<b>13 Llanarth</b>		
Gilfachreda	SLS	Mân OMH
Mydroilyn	LS	Pol Cen
<b>14 Llanilar</b>		
Llanafan	LS	Pol Cen
Lledrod	LS	Pol Cen
<b>15 Llan-non</b>		
Bethania	LS	Pol Cen
Cross Inn (Llan-non) / Nebo	LS	Pol Cen
<b>16 Llanrhystud</b>		
Llangwryfon	LS	Pol Cen
<b>17 Llanybydder</b>		
Alltyblaca / Highmead	SLS	Mân OMH
<b>18 Penrhyn-coch</b>		

<b>Canolfan Gwasanaeth ac enw'r Anheddiad Cysylltiedig</b>	<b>Math o Anheddiad</b>	<b>Datblygiad Posibl</b>
<b>19 Ponterwyd</b>		
Pontarfynach	LS	Pol Cen
<b>20 Pontrhydfendigaid</b>		
Pont-rhyd-y-groes	LS	Pol Cen
Ysbyty Ystwyth	LS	Pol Cen
Ystradmeurig	LS	Pol Cen
<b>21 Tal-y-bont</b>		
Eglwys-fach / Ffwrnais	SLS	Mân OMH
Tre Taliesin	SLS	Mân OMH
Tre'r-ddôl	SLS	Mân OMH
<b>22 Borth</b>		
<del>Dôl-y-bont</del>	Tynnwyd allan fel Anheddiad	
Ynys-las	LS	Pol Cen
<b>23 Brynhoffnant</b>		
Llangrannog	LS	Pol Cen
Pontgarreg	LS	Pol Cen
Sarnau	LS	Pol Cen
Rhydlewys/ Hawen	LS	Pol Cen

### **Arfarniad Cynladwyedd / Aseiad Amgylcheddol Strategol**

Yn ddibynnol ar y ffordd ymlaen y cytunir arni, bydd angen adolygu'r SA/SEA mewn ffordd ailadroddol. O ystyried natur y materion a drafodir, mae'n

Cyngor Sir Ceredigion – Cynllun Datblygu Lleol – Gorffennaf 2021  
debygol y bydd goblygiadau cymdeithasol, economaidd ac amgylcheddol y  
bydd gofyn eu hadolygu.

## **Asesiad Rheoliadau Cynefinoedd**

Waeth beth fo'r ffordd ymlaen y cytunir arni, bydd dyfodiad y broblem ffosffadau mewn perthynas â'r ACAoedd dŵr ffres yn golygu y bydd y CDLLa yn destun gweithgarwch sgrinio pellach mewn perthynas â'i effaith bosibl ar y dynodiadau hyn. Yn ddibynnol ar y ffordd ymlaen y cytunir arni, efallai y bydd hyn yn golygu y bydd Asesiad Priodol llawn yn ofynnol ar gyfer pob neilltuad datblygu lle y gallai arwain at gael effaith ar yr ACA a'i ansawdd dŵr. Heb fesurau lliniaru y mae modd eu cyflawni a dangos tystiolaeth ohonynt, ni fydd unrhyw safle yn pasio Asesiad Priodol llawn.

## **Lliniaru a Datrysiadau eraill**

Yn ddibynnol ar y ffordd ymlaen a gytunir, bydd goblygiadau – sef yr asesiadau effaith hynny sy'n cynnig sylfaen ar gyfer y gwaith o baratoi'r Cynllun. O ganlyniad i raddfa a natur strategol unrhyw newid i'r Cynllun, bydd gofyn ailystyried rhai o'r camau cynharach yn y broses o baratoi'r Cynllun.

Mae'r darnau allweddol hynny o dystiolaeth y mae'n debygol y bydd gofyn eu hadolygu yn cynnwys rôl a swyddogaeth anheddiad, dewisiadau gofodol, cyflenwad tai, hyfywedd (ar gyfer dewis lle y bydd y datblygwr yn talu) a'r asesiad o'r effaith ar yr iaith Gymraeg. Bydd graddfa a chwmpas y gwaith yn amrywio yn unol â'r dewis priodol ac mae'n adlewyrchu'r angen i sail dystiolaeth y Cynllun fod yn ailadroddol, gan ymateb i newidiadau mewn amgylchiadau a chynnwys y Cynllun.

Cyhoeddwyd Cymru'r Dyfodol y Cynllun Cenedlaethol 2040 ar 24 Chwefror 2021, ac roedd yn nodi dwy ardal twf rhanbarthol ar gyfer Ceredigion, ac mae'r rhain yn cynnwys:

- Aberystwyth
- Dyffryn Teifi (Llanbedr Pont Steffan, Llandysul, Castellnewydd Emlyn ac Aberteifi)

Bellach, y tu hwnt i Aberteifi, mae'n glir bod ardal twf rhanbarthol Dyffryn Teifi yn cael ei chyfyngu'n llwyr gan ffosffadau, felly bydd angen ystyried y ffaith hon na ellir bodloni polisi Cenedlaethol wrth adolygu'r cynllun.

Cyngor Sir Ceredigion – Cynllun Datblygu Lleol – Gorffennaf 2021

Waeth beth fo'r ffordd ymlaen, bydd y CDLla, wrth adlewyrchu'r materion sy'n gysylltiedig â ffosffadau, yn golygu y bydd gofyn cael polisiâu ychwanegol er mwyn lliniaru'r effaith (pan fo hynny'n briodol), gan ddarparu llwybr efallai er mwyn i ddatblygiadau derbyniol gael eu hystyried a'u caniatáu. Er mwyn cyflawni polisiâu o'r fath, bydd angen datblygu darpariaethau a mecanweithiau sy'n darparu tystiolaeth a fframwaith er mwyn gweithredu'r polisiâu hyn. Ystyrir dulliau gweithredu o'r fath ymhellach yn y papur hwn.

## **Arfarniad o'r Dewisiadau**

### **Trosolwg**

Darparir y dewisiadau lefel uchel canlynol er mwyn fframio'r drafodaeth ac er mwyn cyfrannu at y camau nesaf y cytunir arnynt. Dylid nodi bod materion yn esblygu a bwriedir i'r canlynol dywys ein dealltwriaeth o'r dewisiadau sydd ar gael. Dylid darllen yr adran hon gyda'r ymwybyddiaeth, er y gellir rhoi pwyslais ar geisio osgoi'r ardaloedd yr effeithir arnynt, ei bod yn debygol o hyd y bydd angen nodi datrysiadau o fewn yr ardaloedd eu hunain fel rhan o ddull gweithredu blaengar – o'r herwydd, cyfeirir at Adran 6 y Papur hwn.

### **Amserlenni**

Cydnabyddir bod problemau ffosffadau a chyhoeddi Canllawiau Interim NRW wedi cael effaith eang ar Gynllunio ar draws Cymru. Yn hyn o beth, nid yw paratoi CDLI yn wahanol a cheir goblygiadau clir ar gynnwys ei bolisïau a'i ddarpariaethau, yn ogystal â'r gallu i'w cyflawni, ynghyd â'i gydymffurfiaeth gyda deddfwriaeth a chanllawiau a Pholisi cynllunio cenedlaethol. Er bod effeithiau ar ei gynnwys, bydd oedi hefyd o ran yr amserlen ar gyfer paratoi'r Cynllun. Wrth gyflwyno'r dewisiadau canlynol, dylid cydnabod, waeth beth fo'r dewis a ffefrir, y bydd yn rhaid ystyried ffurf o oedi er mwyn cynnwys y potensial ar gyfer adrodd pellach a newidiadau ychwanegol i'w gynnwys.

Mae'r tabl canlynol yn cyflwyno'r dewisiadau sydd ar gael o ran y CDLIa:

**Tabl 7: Dewisiadau sydd ar gael mewn perthynas â'r CDLla**

Dewisiadau	Esboniad	Risgiau	Effaith ar amserlenni
<p><b>Cynllun 6 Tref</b> Parhau gyda'r gwaith o baratoi cynllun gyda Strategaeth a Ffefrir (PS) ddiwygiedig yn adlewyrchu strategaeth aneddiadau y cytunwyd arni yn flaenrol e.e. ffocws ar 6 tref</p>	<p>Mae'r dewis hwn yn cydnabod pwysigrwydd blaenoriaeth y cyngor i gynnal dull gweithredu 6 tref yn y CDLla ac os bydd hyn yn parhau, efallai y bydd modd parhau i ddrafftio cynllun gyda'r strategaeth aneddiadau y cytunwyd arni yn flaenrol yn ystod y cam PS gyda rhai diwygiadau. Byddai gofyn cael polisïau am fesurau lliniaru a gwaith monitro cadarn. Byddai modd gwneud neilltuadau o hyd yn yr ardaloedd sy'n cael eu heffeithio gan ffosffadau, ond ni fyddai disgwyl iddynt gael eu darparu yn ystod cyfnodau cynharach y cynllun.</p>	<p>Byddai risgiau arwyddocaol wrth barhau i neilltuo mewn ardaloedd sy'n cael eu heffeithio gan ffosffadau gan na fyddai modd i'r ACLI ddangos cyflawniad wrth archwilio. Yn ogystal, mae risgiau pellach yn cynnwys methu cydymffurfio gyda dyletswydd y Cyngor fel yr Awdurdod Cymwys dan y Rheoliadau Cynefinoedd (HRA). Yn hyn o beth, bydd gofyn i gynnwys y CDLI Diwygiedig fod yn destun gwaith sgrinio pellach a bydd gofyn cynnal asesiad priodol o'r safleoedd neilltuedig yn yr ardaloedd yr effeithir arnynt dan y Rheoliadau Cynefinoedd. Ni ystyrir bod y dewis hwn yn realistig oni bai bod buddsoddiadau gan Ddŵr Cymru Welsh Water (DCWW) yn cael eu rhaglennu cyn yr Archwiliad o Weithfeydd Trin Dŵr Gwastraff (GTDG) yn ne'r Sir o fewn cyfnod y Cynllun, fel eu bod yn cael eu galluogi o ran ffosffadau ac y gellir darparu datblygiad erbyn 2033. Mae hyn yn annhebygol iawn. Byddai hyn yn arwain at y gofyniad i symud llawer o'r datblygiad arfaethedig yn y dalgylchoedd yr effeithir arnynt i ddiwedd cyfnod y Cynllun / trywydd o</p>	<p>Gallai'r ACLI gyflwyno Cytundeb Cyflenwi (CC) gan ailgychwyn ar y gwaith ar y CDLla ymhen wythnosau, a byddai hyn yn arwain at oedi cyffredinol wrth ystyried Covid 19 hefyd, o ystyried y CC y cytunwyd arno yn flaenrol o oddeutu 18 mis.</p>

		<p>hyd, a fyddai'n cwestiynu pa mor realistig yw'r Cynllun, a'i gydymffurfiaeth gyda'r Profion Cadernid. O ran buddsoddiad preifat trwy gyfrwng 'y datblygwr yn talu', mae'n annhebygol iawn o sicrhau cyfraniadau digonol er mwyn gallu uwchraddio cyfleusterau GTDG, o ystyried y ffaith bod hyfywedd eisoes yn cael ei ystyried yn isel yn Nyffryn Teifi. Gallai costau ychwanegol olygu bod datblygiadau yn anymarferol neu fe allent olygu bod gofyn lleihau cyfraniadau cynllunio eraill megis darparu tai fforddiadwy a lle agored cyhoeddus ac ati. Byddai'n rhaid i'r pwyslais fod ar waith monitro rhagweithiol, a byddai'n rhaid dangos bod modd cyflawni'r mesurau lliniaru a nodir yn Adran 6 y Papur hwn a'u bod yn realistig, ac ar hyn o bryd, mae'n rhy gynnar i allu barnu hyn. O ran costau, ceir y potensial am gostau ofer wrth i'r cyngor ganlyn strategaeth na fyddai'n debygol o gael ei chefnogi yn ystod gwaith archwilio, gan gymryd nad yw datrysiadau a mesurau lliniaru ar gael erbyn cyfnod adneuo y CDLIa.</p>	
<p><b>Dull gweithredu Goddefol (Aros i Weld)</b> Atal y gwaith o baratoi'r cynllun nes y ceir</p>	<p>Mae'r dewis hwn yn cydnabod y ffaith bod gan y Cyngor Gynllun wedi'i Fabwysiadu yn ei le, heb</p>	<p>Mae'r CDLI cyfredol wedi dod i ben a cheir risg y byddai'r ACLI yn gweld ceisiadau yn cael eu hystyried yng ngoleuni polisi cenedlaethol yn</p>	<p>Nid yw'n hysbys faint y bydd yn cymryd i ddatblygu datrysiadau a mesurau lliniaru ar gyfer problem</p>

<p>sicrwydd y gellir datrys y broblem gyda ffosffadau</p>	<p>unrhyw ddyddiad terfynol, ac o ystyried yr ansicrwydd ynghylch ymddangosiad parhaus y 'broblem ffosffadau', efallai y bydd y Cyngor yn barnu ei bod yn briodol oedi'r gwaith o baratoi'r Cynllun amnewid am gyfnod. Ceir y posibilrwydd hefyd y bydd ffocws yn y dyfodol ar yr ardaloedd aberol, yn arbennig mewn perthynas â maethynnau. Mae'r Cynllun Datblygu cyfredol yn caniatáu ystyried cynigion datblygu yn yr ardaloedd hynny nad ydynt yn cael eu heffeithio ac o'r herwydd, gellir ystyried datblygiadau corfforaethol allweddol (gan gynnwys datblygiad strategol / corfforaethol arwyddocaol yn yr ardaloedd twf). Fodd bynnag, maent yn parhau i fod yn rhwym i'r cyfyngiadau sy'n deillio o'r materion sy'n ymwneud â ffosffadau a chanllawiau interim NRW. Ar ôl sefydlu Cydbwyllgorau Corfforaethol, bydd y gwaith o baratoi CDS ar gyfer y</p>	<p>gynyddol, gyda llai o bwyslais lleol. Gallai hyn arwain at bwysau gan Lywodraeth Cymru ynghylch cydymffurfiaeth gyda pholisi cenedlaethol pan fo'r cynllun datblygu wedi dod i ben. Gydag unrhyw 'oedi CDLI', ceir materion a sialensiau nad yw polisïau cyfredol yn gallu rhoi sylw iddynt, y maent wedi cael eu hamlygu neu eu gwaethygu gan Covid 19, gan gynnwys darparu tai fforddiadwy, cynorthwyo twf economaidd ac adfer ac ailfywiogi'r stryd fawr. Byddai'r rhain yn parhau i fod mewn grym yn ystod unrhyw oedi.</p>	<p>Ffosffadau ac unrhyw achosion rhyddhau maethynnau yn y dyfodol gan NRW, felly ceir perygl gyda dull gweithredu goddefol y gallai'r cyngor fod heb gynllun wedi'i ddiweddarau am gyfnod sylweddol.</p>
---	---	--	--



	<p>rhanbarth yn cychwyn yn ystod yr haf 2022. Gallai unrhyw oedi mewn perthynas â pharatoi'r Cynllun arwain at ddiffyg mabwysiadu er mwyn sicrhau ei fod yn cydymffurfio gyda chynnwys y CDS sy'n dod i'r amlwg. Mae'n werth nodi mai hwn yw'r dull gweithredu y mae Awdurdodau Cynllunio Lleol Sir Benfro, Sir Gaerfyrddin ac Awdurdod Parc Cenedlaethol Bannau Brycheiniog wedi'i fabwysiadu – y maent oll wedi datgan oedi amhenodol o ran y CDLI.</p>		
<p><b>Adlinio gofodol (y dewis a ffefrir gan LIC)</b> Tynnu'r CDLIa yn ôl a chychwyn ar CDLIa newydd gyda chyfnod cynllun diwygiedig – gan ddilyn dull gweithredu a ffefrir gan LIC o osgoi neilltuo mewn parthau y mae Ffosffadau yn effeithio arnynt</p>	<p>Byddai'r dewis hwn yn golygu y byddai proses y cynllun yn dechrau o'r dechrau gyda CC newydd a chan ailystyried y cynllun yn llawn. Byddai hyn yn cynnwys ystyried strategaeth ofodol amgen na fyddai'n cynnwys yr aneddiadau y mae ffosffadau yn effeithio arnynt, gan ailddosbarthu'r twf i ardaloedd cynaliadwy nad ydynt yn cael eu heffeithio. Er mwyn sicrhau y byddai'r cynllun yn cael ei gyflawni ac</p>	<p>Byddai'r dewis hwn yn cynnwys gwaredu'r holl neilltuadau datblygu (gan gynnwys tai a chyflogaeth) o fewn yr ardaloedd sy'n cael eu heffeithio o'r Cynllun, sef tua 44% o'r sir, sef aneddiadau Llanbedr Pont Steffan, Tregaron, Adpar ac RSCs amrywiol ac Aneddiadau Cysylltiedig fel yr amlinellir yn nhabl statws CAG uchod). Er y byddai hyn yn rhoi sylw i rai o'r materion cyfreithiol a gweithdrefnol wrth symud y Cynllun yn ei flaen, byddai'n lleihau'r cyfleoedd datblygu a fyddai'n codi yn yr ardaloedd sy'n cael eu heffeithio.</p>	<p>Wrth baratoi CC newydd, byddai amserlen newydd yn cael ei phennu, a fyddai'n 3.5 blynedd fel arfer, gyda llithriant o dri mis, felly byddai modd disgwyl y gellid mabwysiadu'r cynllun amnewid erbyn diwedd 2025, gan gymryd y byddai'r CC yn cael ei gyflwyno i LIC erbyn diwedd eleni.</p>

	<p>er mwyn bodloni'r profion cadernid. Er y gallai rhywfaint o ddatblygu ddigwydd yn yr ardaloedd y mae ffosffadau yn effeithio arnynt, byddai angen iddo gydymffurfio gyda chanllawiau NRW. Ar gyfer datblygiadau yn y dyfodol, gallai polisïau yn y cynllun adlewyrchu dull gweithredu sy'n seiliedig ar feini prawf, gan alluogi datblygiadau i gael eu cyflwyno os a phryd y bydd mesurau lliniaru ar gael.</p>	<p>Fodd bynnag, dylid cydnabod y byddai goblygiadau'r broblem ffosffadau yn cael yr effaith hon ta beth mewn ffaith. Er na fyddai'n gweld yr aneddiadau yn yr ardaloedd yr effeithir arnynt yn cael eu hailddosbarthu o ran eu safle yn y strategaeth o reidrwydd, byddai'n gweld eu cyfraniad o ran twf yn cael ei leihau'n sylweddol. Gallai'r cynllun hwn ar gyfer twf y tu allan i'r 3 phrif dref gael nifer o effeithiau gan gynnwys ar gyfraddau siarad Cymraeg yr ardal oherwydd y byddai twf yn y dyfodol yn cael ei gyfyngu (er ei fod nawr), gallai ailddosbarthu twf i aneddiadau llai hefyd, y gallai gael effeithiau niweidiol ar y cymunedau Cymraeg hynny sy'n teimlo bod gormod o dwf yn eu hardal leol efallai. Yn ogystal, byddai'n gweld baich o ran twf ar Aberystwyth fel yr unig ardal twf rhanbarthol sy'n weddill ac a nodwyd yn nogfen Cymru'r Dyfodol, a allai beri pryder oherwydd y byddai'r dref yn amsugno'r holl dwf ar gyfer Ceredigion mewn un ardal twf rhanbarthol yn lle dwy.</p>	
<p><b>Dull gweithredu CDS</b></p>	<p>Byddai'r dewis hwn yn golygu y byddai'r cyngor yn symud tuag at waith ar Gynllun Datblygu Strategol rhanbarthol, y mae bellach yn</p>	<p>Mae'r risgiau sy'n gysylltiedig gyda dull gweithredu o'r fath yn cynnwys dibynnu ar CDLI sydd wedi dyddio heb unrhyw ddyddiad terfynol, a'r goblygiadau cysylltiedig o gael</p>	<p>Gallai gwaith gychwyn ar CDS yn dilyn cyfarfod cyntaf y CJC ym mis Gorffennaf 2022, lle y bydd angen paratoi CC yn nodi'r</p>

	<p>ofynnol dan y Ddeddf Llywodraeth Leol. Mae hwn yn gynllun ar y cyd ar draws rhanbarth TCC sy'n cynnwys Powys, Ceredigion ac APCBB a bydd hwn yn ofynnol waeth beth fo'r dull gweithredu a fabwysiadir uchod. Fodd bynnag, pe byddai gwaith yn cychwyn ar hyn gan ddefnyddio adnoddau sy'n bodoli eisoes (gan bod sicrhau tîm CDS yn debygol o fod yn heriol o ystyried yr anhawster wrth recriwtio pobl i rolau cynllunio yn lleol) tra bod CDLla yn cael ei oedi, byddai'n caniatáu i staff presennol sianelu adnoddau i'r maes hwn ac ar waith mabwysiadu CDLI ysgafn yn hytrach na CDLla, y mae'n debygol y bydd angen iddo gael adolygiad ffurfiol wrth fabwysiadu'r CDS ta beth.</p>	<p>'polisiâu a brofwyd yn lleol' cyfyngedig ac felly, bod yn ddibynnol ar bolisi cenedlaethol er mwyn gwneud penderfyniadau. Fodd bynnag, rhaid nodi bod gallu y CDLI i grwydro o bolisi cenedlaethol yn y CDLla yn gyfyngedig iawn, felly i bob pwrpas, bydd unrhyw CDLla yn cyd-fynd mewn ffordd agosach â Cymru'r Dyfodol na disgwyliadau ehangach y gymuned efallai. Mae LIC wedi bod yn glir ynghylch eu safiad y dylid paratoi CDLla law yn llaw â CDS ac felly, efallai na fydd symud y ffocws i CDS yn cael ei gefnogi ar lefel genedlaethol. Yn olaf, mae gan Bowys gynllun yn ei le gyda dyddiad terfynol o 2026, felly mae eu ffocws nhw ar fabwysiadu CDLla cyn y dyddiad cau hwn fel na fyddant wedi dod allan o gyfnod cynllun cyn y caiff unrhyw CDS ei fabwysiadu. Felly ceir rhai problemau 'heb gydamseru gyda chynllun' yn lleol.</p>	<p>amserlen statudol ar gyfer paratoi CDS o tua 5 mlynedd, felly byddai modd disgwyl y gellid mabwysiadu CDS yn 2027 – 2028. Byddai hyn yn caniatáu i CDLI ysgafn ddechrau a chael ei gwblhau erbyn 2029-2030.</p>
--	--	--	--

## Datrysiadau Technegol Posibl a Dulliau Gweithredu sy'n

### Seiliedig ar Bolisi

#### Pwysigrwydd nodi datrysiadau

Er bod Adran 5 y Papur hwn yn nodi 'dewisiadau osgoi' ar raddfa macro, bydd disgwyliad o hyd y caiff datrysiadau eu nodi yn yr ardaloedd sy'n cael eu heffeithio eu hunain. Cynhelir gwaith ymchwil pellach gan swyddogion ynghylch mesurau lliniaru posibl, fodd bynnag, mae amlinelliad o rai canlyniadau cychwynnol yn dilyn isod. Ystyrir cyflwyno polisiau lleol penodedig ar gyfer yr ardaloedd sy'n cael eu heffeithio, ac o'r herwydd, bydd gofyn eu dynodi ar y Map Cynigion.

Mae'n bwysig nodi y bydd y CDLLa yn rhan o'r datrysiad yn unig. Yn hyn o beth, gan geisio adolygu'r risgiau y mae'r Cyngor yn eu hwynebu, bydd rhai materion y tu hwnt i ddylanwad a chwmpas y Gwasanaeth Cynllunio, ac yn wir, y Cyngor ei hun. Mae graddfa'r materion, o ran y graddau gofodol a chyfrifoldeb traws-asiantaeth, yn debygol o olygu y bydd gofyn cael dull gweithredu aml-bartneriaeth ar raddfa tirlun – e.e., Memorandwm Dealltwriaeth (MoU).

O ran cyfyngiadau ac er mwyn gwerthfawrogi maint y materion y mae'r Cyngor yn eu hwynebu, cyfeirir at y sefyllfa ym Mharc Cenedlaethol Bannau Brycheiniog. Roedd adroddiad (ENC7Eitem 8) a gyflwynwyd i'r [Pwyllgor Cynllunio, Mynediad a Hawliau Tramwy ar ddydd Mawrth, 26 Ionawr, 2021](#) yn rhoi crynodeb o'r materion dan sylw, a byddai'r rhain yn berthnasol i Geredigion hefyd. Mae'n werth nodi'r dyfyniad canlynol o'r [Adroddiad Eglurhaol](#):

*“3.1 Dim ond yr effaith leiaf y bydd cyfyngu ar ganiatâd cynllunio newydd fyth yn ei chael ar fodloni targedau ffosffadau a dwyn y nodweddion dynodedig yn ôl i gyflwr ffatriol; gall ffactorau sylweddol y maent y tu hwnt i gwmpas gweithgarwch rheoli cynllunio i raddau helaeth gael effaith lawer fwy. Yn anffodus, ni ataliwyd y sefyllfa yn gynharach ac nid ydym yn sicr ynghylch pa mor hir y bydd 'ffosffadau etifeddol' a llwytho ffosffadau a gyflwynir gan weithgareddau nas rheolir yn golygu y bydd angen cyfyngu ar ganiatâd newydd. Gallai hyn gynnwys datblygiadau amaethyddol penodol a gyflwynir trwy'r weithdrefn 'hysbysiad ymlaen llaw'. Fan leiaf, mae'n debygol y bydd*

*gofyn sicrhau 'cymeradwyaeth ymlaen llaw' yn y rhan fwyaf o amgylchiadau er mwyn caniatáu i'r asesiadau perthnasol gael eu cynnal. Mae swyddogion yn ystyried yr effeithiau posibl ar ffurfiau eraill o waith datblygu a ganiateir, gan gynnwys hawliau perchnogion tai i ychwanegu estyniad a gwneud addasiadau i'w heiddo.*

*3.2 Mae'n debygol y bydd gofyn cael ymdrech traws-sector ar y cyd ac ar raddfa tirlun er mwyn gwella ansawdd amgylcheddol ac arferion sectorol law yn llaw gyda rheoleiddio a gorfodi, er mwyn gwella ansawdd dŵr a datblygu cydnerthedd ecolegol Afon Gwy fel bod y nodweddion dynodedig y mae'n eu cynnal yn gallu bod mewn cyflwr ffafriol unwaith eto. Rydym yn aelodau o Fwrdd Cynllun Rheoli Maethynnau Afon Gwy, ei grŵp cynghori technegol a Phartneriaeth Dalgylch Gwy. Er gwaethaf ymdrechion y cyrff hyn (ac eraill) dros y 10 mlynedd diwethaf, nid yw'r mater wedi cael ei ddatrys eto.*

*3.3 Er ei bod yn dasg anodd iawn, rhaid rhoi blaenoriaeth i'r cam o sicrhau'r dystiolaeth, y gwaith modelu a'r dangosyddion monitro y mae eu hangen er mwyn dangos capasiti amgylcheddol ac ecolegol er mwyn derbyn llwyth datblygiad newydd.*

*3.4 Anfonwyd y llythyr a gafwyd gan NRW a'i amgaeadau i asiantau ar 21 Rhagfyr 2020, gydag ymrwymiad i gael cyfarfod gyda nhw yn y dyfodol agos. Gofynnwyd i swyddogion hefyd a oes modd iddynt gysylltu â'r rhai y rhoddwyd cyngor cyn ymgeisio iddynt yn ystod y 6 mis diwethaf er mwyn rhoi gwybod iddynt am y mater. Cynhaliwyd cyfarfod ar lefel uchel rhwng cynrychiolwyr Awdurdod y Parc Cenedlaethol ac Aelodau Seneddol ar 8 Ionawr. Gellir rhoi diweddariad ar lafar am unrhyw ddatblygiadau ynghylch y mater yn PAROW.*

*3.5 Bydd datblygiad datrysiadau sy'n seiliedig ar natur ac ar raddfa tirlun i'r materion a nodwyd yn yr adroddiad hwn yn destun gwaith ymchwilio yn ystod iteriad nesaf y Cynllun Rheoli. Bydd gofyn gwneud gwaith ar y cyd mewn partneriaeth ag amrediad o randdeiliaid, ac nid y lleiaf NRW, DCWW a thirfeddianwyr/rheolwyr yn y dalgylch yr effeithir arno. Bwriedir cynnal cyfarfod cyntaf grŵp o'r fath ar 18 Ionawr”.*

Wrth nodi nad yw darpariaethau Rheoliadau Adnoddau Dŵr (Rheoli Llygredd Amaethyddol)(Cymru) 2021 yn gysylltiedig â'r CDLI yn uniongyrchol, mae'n fframio'r dimensiwn traws-sectorol ymhellach i'r materion a wyneb. Felly, gofynnir i'r aelodau nodi bod y Cyngor, fel corff corfforaethol, yn wynebu

Cyngor Sir Ceredigion – Cynllun Datblygu Lleol – Gorffennaf 2021  
sialensiau o ran polisi wrth gysoni ei ymrwymiad i gadwraeth natur a'i  
ddatganiad ynghylch yr argyfwng hinsawdd, gyda'r gofyniad i gydnabod a  
chynorthwyo'r cymunedau amaethyddol a gwledig hynny sy'n rhan allweddol o  
ffabrig cymdeithasol y Sir.

Yn gyffredinol, bydd gofyniad am ddatrysiadau lliniaru neu osgoi strategol.  
Dangoswyd tystiolaeth mai prosiectau i drawsnewid tir amaethyddol yn  
gynefin/lle agored ac uwchraddio GTDG yw'r prif fesurau sydd wedi sicrhau  
llwyddiant yn Lloegr. Mae'n werth nodi hefyd ei bod yn ymddangos bod dŵr  
ffo yn dod i'r amlwg fel ystyriaeth bellach ar gyfer llwyth ffosffadau, yn deillio o  
wrtaith gardd a halen ar y ffyrdd er enghraifft, mewn perthynas â chynefinoedd  
a ddiogelir. [Cyfeirir at y wefan hon](#)

## **Datrysiadau Technegol**

### **Mesurau i'w gweithredu ar unwaith**

Rhaid cymryd unrhyw fesurau trwy roi ystyriaeth lawn i ddyfarniad 2018 Llys Cyfiawnder UE a elwir yr 'Achos Iseldiraidd'. Roedd y dyfarniad yn nodi na ddylai datblygiad beri 'unrhyw niwed' i ansawdd dŵr. Mae dyfarniad yr achos Iseldiraidd yn ymwneud â phob cam o'r broses gynllunio, mewn dalgylch lle y nodwyd bod ansawdd dŵr yn broblem. Er y caniateir mesurau lliniaru dan y dyfarniad hwn, ni ellir dibynnu ar fudd mesurau lliniaru yn y dyfodol mewn asesiad priodol, pan fo'r manteision hynny yn ansicr adeg yr asesiad. Y prif fesur tymor byr a ddefnyddiwyd mewn siroedd yn Lloegr er mwyn rhoi sylw i hyn yw'r cyfleuster cyfrifo ffosffadau. Defnyddir y cyfleuster cyfrifo gan ddatblygwyr i gyfrifo baich ffosffadau datblygiad, a chyflwynir y wybodaeth hon fel rhan o gais cynllunio. Dim ond os caiff niwtraledd ffosffadau ei sicrhau neu os gellir sicrhau mesurau lliniaru pendant a mesuradwy y rhoddir caniatâd ar gyfer datblygiad. Braenaru tir fu'r prif ymateb lliniaru yn siroedd de Lloegr hyd yn hyn. Mae ymatebion eraill gan ddatblygwyr wedi cynnwys cyfleusterau trin dŵr gwastraff preifat ar y safle datblygu, a buddsoddiad gan y datblygwr mewn GTDG cyhoeddus. Cydnabuwyd bod y rhain yn aneffeithiol o ran y gost ac nad ydynt yn ddatrysiad hirdymor hyfyw yn Ne Lloegr. Mae'r diffyg hyfywedd ariannol yn debygol o fod yn fwy amlwg yn ardaloedd dalgylch Ceredigion yr effeithir arnynt o ganlyniad i brisiau tai is, llai o elw a'r angen am dai fforddiadwy.

### **Cyfrifo Llwyth Ffosffadau**

Ar gyfer pob cais cynllunio cymwys neu neilltuad datblygiad o fewn CDLI, gellir gwneud amcangyfrif o'r llwyth ffosffadau ychwanegol. Amcangyfrifir llwythi ffosffadau ar sail graddfa'r ffosffadau a gynhyrchir fel anheddiad, gan dybio deiliadaeth gyfartalog o 2.3 o bobl fesul anheddiad, oni bai y ceir tystiolaeth glir bod rhif uwch neu is yn briodol ar gyfer math y datblygiad preswyl a gynigir. Caiff y llwyth ffosffadau ei gyfrifo ar y sail y caiff datblygiad preswyl ei adeiladu yn unol â'r safonau uchaf o ran effeithlonrwydd dŵr, y darparir ar eu cyfer gan reoliadau adeiladu. Bydd pob awdurdod cynllunio yn gorfodi amod cynllunio ar bob caniatâd cynllunio ar gyfer un annedd newydd ychwanegol net neu fwy y mae gofyn eu hadeiladu i'r gofyniad optimwm. Mae Natural

Cyngor Sir Ceredigion – Cynllun Datblygu Lleol – Gorffennaf 2021  
England ac Asiantaeth yr Amgylchedd wedi darparu tystiolaeth i gyfiawnhau'r orfodaeth hon yn Lloegr.

#### Mesurau Liniaru Ffosffadau Byr-Interim

Gweithredwyd y mesurau lliniaru canlynol trwy gyfrwng Memorandwm Dealltwriaeth (MoU) o fewn Siroedd yn Lloegr e.e. Wiltshire

- i. Dargyfeirio Llif Dŵr Wyneb a mynediad dŵr daear i ffwrdd o'r Rhwydwaith Carthion Budr (tymor hir);
- ii. Rhoi sylw i gamgysylltiadau (tymor byr);
- iii. Lleihau llif i'r Rhwydwaith Carthion Budr trwy gyfrwng mesurau effeithlonrwydd dŵr (ar unwaith);
- iv. Trapiau Silt a glwptiroedd fferm bychain ar dir amaethyddol (Tymor byr – gweithredir ymhen 1-2 flynedd?);
- v. Tynnu tir allan o weithgarwch cynhyrchu amaethyddol dwys (âr neu borfa) trwy wrthbwyo (Tymor hir);
- vi. Newid defnydd tir o gynhyrchu porfa dwys i gynhyrchu porfa Llai dwys h.y. o ffermio llaeth a moch i wartheg (Tymor byr 1-2 flynedd);
- vii. Cyllid partneriaeth ar gyfer ceisiadau grant e.e., mesurau 4 ac 8 (Tymor byr) – mae'r potensial er mwyn sicrhau cyllid ar ffurf grant yn ansicr;
- viii. Dargyfeirio llif dŵr wyneb a mynediad dŵr daear i ffwrdd o'r rhwydwaith carthion budr (Tymor hir).

#### Mesurau tymor canolig-hir

Memorandwm Dealltwriaeth (MoU) – Cytundeb aml-asiantaeth er mwyn sicrhau bod datblygiad yn 'niwtral o ran ffosffadau', ac felly, na fydd yn cael effeithiau niweidiol ar integredd y dalgylch ACA yr effeithir arno. Mae MoU yn disgrifio lle y bydd y partïon yn cydweithio er mwyn helpu i ddatblygu a gweithredu mesurau lliniaru a gweithgarwch rheoli ffosffadau.

Cynllun/Bwrdd Rheoli Maethynnau – bwrdd aml-asiantaeth i nodi ffynonellau maethynnau sy'n cyrraedd yr afon a'r camau y gellir eu cymryd i'w rheoli. Gellir gweld enghraifft o'r dull hwn yn Swydd Henffordd. Nod y cynllun yw rheoli maethynnau yn yr ACA yr effeithir arni er mwyn galluogi twf yng Ngheredigion wrth ddiogelu amgylchedd yr afon. Cylch gwaith y bwrdd fyddai



Cyngor Sir Ceredigion – Cynllun Datblygu Lleol – Gorffennaf 2021  
casglu tystiolaeth, arfarnu dewisiadau a datblygu cynllun gweithredu ar lefel  
leol.

## **Camau Nesaf**

Ystyrir y gellir fframio'r dulliau gweithredu o fewn amserlen tymor byr / canolig a thymor hwy.

### **Tymor Byr/Canolig**

#### **Y Dull Gweithredu Cydweithredol**

Gan ddatblygu'r profiadau a gafwyd yng Ngwlad yr Haf, un o'r agweddau a'r rolau pwysicaf ar gyfer yr Awdurdod Lleol fydd hwyluso trafodaeth rhwng rhanddeiliaid. Wrth nodi y gallai'r trafodaethau fod yn anodd ar brydiau ac y gallent gynnwys safbwyntiau cyferbyniol, mae dull gweithredu sectorol neu ar wahân yn annhebygol o fod yn gynhyrchiol. Yn hyn o beth, argymhellir bod cylch gorchwyl, sy'n cynnwys aelodaeth, yn cael ei greu. Rhagwelir y bydd rôl allweddol i gynrychiolwyr etholedig i lobïo a chodi ymwybyddiaeth.

#### **Y CDLI Amnewid**

Bydd angen i'r Cyngor llawn ystyried goblygiadau'r dewisiadau a phenderfynu ar y dewis a ffeirir. Yn ogystal, bydd angen diwygio'r Cytundeb Cyflenwi. Os nodir y dylid tynnu'n ôl, bydd angen ystyried a gaiff hyrwyddwyr safleoedd gyfle i ddangos mesurau lliniaru cyn gwaredu safle, neu a gaiff y safle ei waredu gan y Cyngor yn syth ac mae'n fater i hyrwyddwr y safle ddangos y gellir sicrhau mesurau lliniaru ar gyfer yr Arolygydd yn ystod y cam Archwilio. Mae dulliau gweithredu o'r fath yn debygol o fod yn ddatrysiadau ar gyfer safleoedd penodol, o ystyried y ffaith bod diffyg mesurau lliniaru strategol ar gael. Ymhellach, rhoddir ystyriaeth briodol i ddarparu fframwaith polisi a allai alluogi datblygiad i symud yn ei flaen yn yr ardaloedd hynny sy'n cael eu heffeithio yn ystod cyfnod y Cynllun, os nodir datrysiad cyn 2033.

Y realiti o ran mesurau lliniaru yw bod yn rhaid iddynt fod yn seiliedig ar dystiolaeth ac yn gadarn o ran dangos niwtraled.

#### **Rheoli Datblygiad**

Mae cyfleoedd ar gael i ddefnyddio rhai o'r datrysiadau hynny a nodwyd yn Adran 6 y Papur hwn. Mae hyn yn cynnwys egwyddor cyfleuster cyfrifo ffosffadau a masnachu 'credydau a debydau'. Argymhellir y cynhelir trafodaethau gydag awdurdodau cyfagos ynghylch eu cynlluniau ac y darparir cymorth ar ffurf adnoddau er mwyn cynorthwyo law yn llaw â gwaith parhaus ar lefel genedlaethol ar yr Is-grŵp Cynllunio Ffosffadau.

Cyngor Sir Ceredigion – Cynllun Datblygu Lleol – Gorffennaf 2021  
Dylid cynnal adolygiad mewnol o asedau tir cyngor dan berchnogaeth er mwyn nodi cyfleoedd ar gyfer mesurau lliniaru – cyflwynwyd cais gan dîm yr economi ac adfywio er mwyn ariannu gwaith o'r fath, ond ni wnaethpwyd unrhyw benderfyniad am y cyllid eto.

## **Tymor Hwy**

### **Dilyn y Wyddoniaeth**

Er y gallai fod cyfleoedd ar gyfer mesurau lliniaru fesul safle / achos, mae'n glir y bydd gofyn cael dull gweithredu strategol ar lefel uchel tuag at fesurau lliniaru dros y tymor hwy. Er mwyn hwyluso hyn, dylid mabwysiadu dulliau gweithredu rhanbarthol ac ar draws Cymru trwy rannu dulliau gweithredu a gwneud gwaith integredig.

Efallai y sefydlir Bwrdd Rheoli Maethynnau, fel y'i ddefnyddir mewn ardaloedd yn Lloegr sy'n cael eu heffeithio, gyda chyfrifoldeb dros gynhyrchu a monitro Cynllun Rheoli Maethynnau ar gyfer yr ardaloedd yr effeithir arnynt.

O ystyried lefel yr arbenigedd sy'n ofynnol, caiff trefniadau i gaffael arbenigwr i gynnig cyngor eu ceisio, o ran nodi datrysiadau ar gyfer ardaloedd penodol a chynghor cyfreithiol er mwyn sicrhau bod yr ALL yn cyflawni ei ddyletswydd yn y maes cymhleth hwn sy'n tyfu. O'r herwydd, gall Cyngorau gydweithio i fframio'r gwaith hwn, a mawr obeithir y bydd Llywodraeth Cymru yn gallu darparu cyllid. Gallai penodi gwybodaeth arbenigol o'r fath gael ei cheisio hefyd wrth ddatblygu a gweithredu'r dulliau gweithredu dros y tymor byr/canolig.